

WINTER 2019 - 2020



**TSV OHMDEN**  
**ABTEILUNG SKI**

Ab geht's!

Auf die  
**PISTE!**

... mit Equipment von Sport-Holl! Riesenauswahl!

» SKI

» SNOWBOARDS

» LANGLAUF

» BEKLEIDUNG

» ZUBEHÖR

Mit Verleih für Groß und Klein!

**SPORT-HOLL**

**WEILHEIM-TECK**

[www.sport-holl.de](http://www.sport-holl.de)

**Sport Holl**

Lindachstraße 13  
73235 Weilheim-Teck

Telefon 07023-2875  
[mail@sport-holl.de](mailto:mail@sport-holl.de)

Grußwort des Abteilungsleiters.....4  
 Die Skiabteilung stellt sich vor.....6  
 Übungsgruppen.....9  
 Schneesportlehrer.....17  
 Kurse und Veranstaltungen.....23  
 Rückblicke.....34  
 Pauli's Seite.....39  
 Teilnahmebedingungen.....40  
 Impressum.....43



*Immer eine  
feine Idee voraus!*

**Metzgerei  
Ebensperger**

Naberner Straße 1 • 73230 Kirchheim unter Teck/Jesingen  
 Telefon: 07021 54960 • Telefax: 07021 958399  
 service@metzgerei-ebensperger.de • [www.metzgerei-ebensperger.de](http://www.metzgerei-ebensperger.de)



Liebe Wintersportfreunde,

die Zeit geht schnell voran und so hältst du bereits unser drittes Saisonheft für den Winter in deinen Händen. Natürlich wollen wir zunächst einen Blick zurück werfen, bevor wir dann auf die aktuellen Angebote blicken.

Der vergangene Winter begann mit einer ganz neuen Veranstaltung. Im Ohmdener Bergwald fand zum ersten Mal eine Après-Ski-Party statt. Tatsächlich kümmerten sich die Organisatoren Nadine Haußmann, Ramona Attinger und Sven Nagelsdiek um einen echten Schirm, damit die Party auch stilecht gefeiert werden konnte. Ergänzend gab es leckere Cocktails und Drinks sowie Rote und Fleisch vom Grill. Eine rundum gelungene Party, die erst in den frühen Morgenstunden ihr Ende fand.

Im November machten sich dann unsere Schneesportlehrer auf den Weg zum Hintertuxer Gletscher, um sich auf die anstehende Saison vorzubereiten. Neben dem Fokus auf das Führen von Gruppen lag der Schwerpunkt in der Verbesserung des Eigenkönnens und der Demonstrationsfähigkeit.

Dieses Wissen kam dann bei unseren Skikurstagen in Nesselwang zum Einsatz. Zum ersten Mal führten wir unsere Kurse nicht auf der Alb durch und konnten insbesondere bei den Anfängern noch bessere Ergebnisse erzielen, schließlich gab es einen echten Zauberteppich. Für die Fortgeschrittenen gab es verschiedene blaue, rote und schwarze Pisten, so dass für jeden etwas dabei war. Die Anreise im Bus gestaltete sich entspannter als gedacht und überpünktlich standen wir jeden Morgen an der Liftstation.

Wirklich traditionell fanden die Hüttengaudi und die Familienskiausfahrt statt. Beide Veranstaltungen sind schon mehrere Jahre, die Ausfahrt schon Jahrzehnte, im Programm der Skiabteilung und jedes Jahr mehr als gut besucht. Kontinuität zahlt sich einfach aus und jedes Jahr kommen wieder ein paar neue Fans dazu.

Den Abschluss bildete die Skisafari, die zum zweiten Mal stattfand. Mit acht Personen ging es ins Posthotel Pfunds, das als Basisstation für beste Verpflegung und Wellness sorgte. Dazu kamen mit Nauders, Ischgl und Serfaus- Fiss-Ladis drei absolute Topskigebiete, die jeweils ihren ganz eigenen Charme hatten. Tiefschnee, Sonne und wenige Besucher entschädigten für die Anreise und konnten ausgiebig genossen werden.

Im Sommer waren 30 Personen bei unserem Wanderwochenende im Tannheimer Tal dabei und genossen herrliche Wanderungen und tolle Spieleabende im Haldenseehaus. Die bunt gemischte Truppe hat dabei jede Menge Spaß, teils bis in die frühen Morgenstunden.



Bewährt hat sich bei allen Veranstaltungen unser neues Anmeldesystem, das durch die Geschäftsstelle mit Lorena Breßmer, Veronika Pfnür und Pascal Binder betreut wurde. Die Einfachheit und Log-In-Funktion für die Teilnehmer erleichtert die Anmeldung, während unsere Kursleiter jederzeit ihre aktuellen Teilnehmer sehen und sich entsprechend vorbereiten konnten. Die Anmeldungen für den kommenden Winter werden wieder über das System abgewickelt.

Im Winter werden wir wieder unseres Kurse im Allgäu anbieten. Zusätzlich haben wir zwei Termine fixiert, an denen wir zusätzlich Kurse in Westerheim anbieten werden. Leider können wir auf Grund der vielen Veranstaltungen unserer Schneesportlehrer nur noch sehr schwer auf spontane Schneelagen reagieren und bitten daher um Euer Verständnis. Die Kurse im Allgäu finden wieder an drei Tagen statt und bieten so sehr gute Möglichkeiten, sich in jeder Könnensstufe zu verbessern.

Zum Schluss möchte ich all jenen Danken, die sich für unsere Skiabteilung einsetzen und ihre Freizeit dafür nutzen. Zunächst ein Dank an unsere Übungsleiter und Trainer, die jeden Dienstag alles geben, um Euch zu sportlichen Höchstleistungen bringen. Danke auch an unsere Kursleiter und Schneesportlehrer für die vielen Stunden im Schnee, aber auch in der Hütte, im Bus oder im Selbstversorgerhaus.

Ein besonderer Dank geht an unsere Sponsoren und Unterstützer, die die dieses Heft zu einem echten Erfolg machen und unsere Arbeit durch ihren Beitrag unterstützen.

Wir freuen uns auf Euch!

Eure Schneesportlehrer



**Verpackungen > GmbH**  
**HANS-PETER FISCHER**

Gottlieb-Stoll-Str. 8  
73271 Holzmaden

Telefon (0 70 23) 7 30 33  
Telefax (0 70 23) 74 64 86  
Mobil (0171) 83 62 588  
hpfischer-holzmaden@t-online.de  
www.hp-fischer-verpackungen.de



Die Skiabteilung wurde 1971 als Abteilung des TSV Ohmden e.V. gegründet und besteht aktuell aus ca. 100 Mitgliedern. Im Winter bilden verschiedene Kursangebote den Schwerpunkt unserer Abteilung. Neben den klassischen Ski- und Snowboardkursen und der traditionellen Skiausfahrt haben wir seit einigen Jahren auch unsere Kinder- und Jugendfreizeit in Obermaiselstein im Programm. Diese Angebote werden immer wieder durch neue Ideen erweitert.

Wir legen in unseren Kursen Wert auf kleine Gruppen, in denen der Spaß am Sport und die Begeisterung für die Berge im Vordergrund stehen sollen. Unsere erfahrenen Schneesportlehrer können so optimal auf die Bedürfnisse unserer Teilnehmer eingehen. Zur Schulung unserer Schneesportlehrer findet neben externen Ausbildungen auch ein TSV-Trainingswochenende im November statt, bei welchem in verschiedenen Bereichen trainieren.

Die Sommerveranstaltungen sind noch jung und werden von Jahr zu Jahr um eine neue Idee ergänzt. Den Ursprung bildete unser Staffel-Biathlon, bei dem mit Lasergewehren geschossen wird und mehrere Laufrunden absolviert werden müssen. Im Rahmen des Ohmdener Kinderferienprogrammes bieten wir unser Aportcamp im Bergwald an; hier geht es um viel Bewegung, tolle Ausflüge und natürlich "Urlaub" von den Eltern. Ein Besuch in einem größeren Pool und das Lagerfeuer am Abend dürfen natürlich auch nicht fehlen. Wieder dabei war das Wanderwochenende, so dass wir auf unsere Berge im Sommer nicht komplett verzichten müssen.

Neben unseren saisonalen Angeboten haben wir vier Sportgruppen, die sich immer dienstags in der Ohmdener Gemeindehalle treffen. Von 18:00 Uhr bis 19:00 Uhr treffen sich unsere Pistenpandas, die jüngste Übungsgruppe in der Abteilung. Den Schwerpunkt bilden hier viele verschiedene Spiele, um die



**Mehl und Naturkost  
für die ganze Familie**

Angebot zum Schulanfang

Kindermüsli Ratzeputz	500 g	2,50 €
Sportiv – Müsli	500 g	3,50 €

**Der Mühlenladen**   
**im Farrenstall**

Direkt hinter der Kirche!

Mühle Sting GmbH & Co. KG, Mühlstr. 6, 73230 Kirchheim-Jesingen  
Unsere Öffnungszeiten: Mo 8.30-12.30 Uhr,  
Di-Fr 8.30-12.30 Uhr und 14.00-18.00 Uhr, Sa 8.00-12.30 Uhr



Kinder zwischen 10 und 15 Jahren für den (Ball-)Sport zu begeistern und zur Bewegung zu animieren. Daran anschließend trifft sich unsere Ballsportgruppe für alle von 16-30 Jahren von 19:00 Uhr bis 20:00 Uhr. Dabei liegt der Fokus nicht auf einer speziellen Sportart sondern gerade die Vielfalt an verschiedenen Spielen macht den Reiz dieser Gruppe aus.

Im Anschluss daran findet unsere Skigymnastik unter Leitung von Alexandra Binder, Moni Gonser-Härtl und Carmen Lutz statt. Mit einer Mischung aus Spiel, funktioneller Gymnastik, Krafttraining und Entspannung wird hier an der körperlichen Fitness gearbeitet. Parallel dazu bieten wir noch unser Athletiktraining an. Jeder soll und kann hier individuell an seine persönliche Grenze gehen. In verschiedenen Trainingsformen wird so die körperliche Fitness wöchentlich gesteigert. Den Abschluss am Dienstagabend bietet das gemeinsame Volleyball und das gemütliche Beisammensein im Anschluss in der Wiestalstube.

Über das ganze Jahr verteilt finden zudem weitere gemeinsame Aktionen der Skiabteilung statt. So fand in diesem Jahr wieder ein Abteilungsausflug statt, der uns ins Eselburgtal und die Charlottenhöhle führte. Das Besondere war, dass alle Übungs- und Altersgruppen vertreten waren und jeder viele tolle Stunden erlebt hat. Dazu findet immer am letzten Dienstag vor den Sommerferien unser Abschlussgrillen im heimischen Bergwald statt, bei dem wir das erste Halbjahr gemütlich ausklingen lassen. Im Dezember findet dann noch der Jahresabschluss statt, bei dem im Rahmen einer kleinen Abteilungsversammlung auf das Jahr zurück geschaut wird.

Gelenkt wird die Skiabteilung vom Skiausschuss, der sich regelmäßig trifft und alle anstehenden Veranstaltungen und Probleme bespricht. Dazu kommen unzählige fleißige Hände, die immer mit anpacken, wenn es gerade etwas zu tun gibt und durch die in den letzten Jahrzehnten eine tolle Gemeinschaft entstanden ist.





# Holzbau Pfnür



Zukunftsweisend und  
naturgerecht  
verwirklichen wir individuell ihre  
Bauvorhaben!

Neubau • Sanierung • Umbau & Planung

**Holzmaden • Tel. 0 70 23 | 82 82**  
**[www.holzbau-pfnuer.de](http://www.holzbau-pfnuer.de)**





### **Pistenpandas (18:00-19:00 Uhr, Gemeindehalle)**

Nach den Sommerferien 2017 startete mit den Pistenpandas die jüngste Übungsgruppe der Skiabteilung. Die Pistenpandas (10-15 Jahre) sind wie unsere Ballsportler auch allgemeinsportlich unterwegs und probieren jede Woche ein neues (Ball-)Spiel aus. Angefangen von den einfachen Spielen wie Pfiffikus, Mattenrutschen oder Völkerball bis hin zum sehr fordernden Moorhuhnspiel wird für Jede und Jeden etwas dabei sein. Natürlich dürft ihr auch gerne selbst Spielewünsche mitbringen, die wir dann gerne einbauen. Geleitet wird die Gruppe von Lorena Breßmer, die von Mitgliedern der Ballsportgruppe im Wechsel unterstützt wird.

Bitte denkt daran, Sportkleidung, Hallenschuhe und genügend zu Trinken mitzubringen. Kinder, die noch kein Vereinsmitglied sind, können die ersten paar Einheiten kostenlos schnuppern und sich dann für eine Vereinsmitgliedschaft entscheiden. Infos erhaltet ihr bei den Übungsleitern.

Übungszeit: 18:00-19:00 Uhr in der Gemeindehalle





# Pauls Fahrschulen

Weilheim | Zell u. A.

## AUSBILDUNG THEORIE & PRAXIS

Theoriekurse  
Ferien-Intensivkurse

Wir bilden Führerscheinklassen  
für PKW und Krad aus



[WWW.PAULS-FAHRSCHULEN.DE](http://WWW.PAULS-FAHRSCHULEN.DE)

### PAULS FAHRSCHULEN

Stahlackerweg 5  
73275 Ohmden

T. 07023 | 909390

M. 0171 | 7312777

F. 07023 | 909348

[info@pauls-fahrschulen.de](mailto:info@pauls-fahrschulen.de)



### **Ball sportgruppe (19:00-20:00 Uhr, Gemeindehalle)**

Neben unserer traditionellen Skigymnastik bieten wir für alle zwischen ca. 16 und 30 Jahren unsere Ball sportgruppe an. Dabei erfolgt keine Festlegung auf eine bestimmte Sportart; das genaue Gegenteil ist der Fall. Neben den klassischen Ball sportarten wie beispielsweise Fußball und Handball probieren wir auch Hockey oder junge Sportarten wie Ultimate Frisbee aus. Ergänzt wird die bunte Spielesammlung durch verschiedene Aufwärmspiele , sodass wir jede Woche ein abwechslungsreiches Programm anbieten können.



*Clever bits working for you!*



**OPUS Entwicklungs- und Vertriebs GmbH**

Wilhelm-Raabe-Str. 4  
73230 Kirchheim unter Teck  
Tel.: + 49 (0) 70 21 / 4 94 10  
e-mail: info@opus-cam.de

**[www.opus-cam.de](http://www.opus-cam.de)**

Ihr kompetenter Partner rund um NC-Programmierung, Werkzeugverwaltung, Simulation, DNC/MDE

# Anwaltskanzlei

Alpers Most  Boßler

## RECHTSGEBIETE

- Erbrecht
- Familienrecht
- Arbeits-/Sozialrecht
- Miet-/Grundstücksrecht
- Vertragsrecht
- Strafrecht
- Verkehrsrecht
- Baurecht
- Wirtschaftsrecht
- Handels- und Wettbewerbsrecht

Bossler neu

**Rolf-Rüdiger Most**, Rechtsanwalt

**Bernd Boßler**, Rechtsanwalt  
Fachanwalt für Familienrecht/Mediator (DAA)

**Christiane Bahlcke**, Rechtsanwältin

Alleenstraße 87, 73230 Kirchheim/Teck  
Tel: 07021 92011-0, Fax: 92011-20  
E-Mail: [info@anwaltskanzlei-kirchheim.de](mailto:info@anwaltskanzlei-kirchheim.de)





### Athletik (20:00-21:00, Sporthalle)

Im Athletiktraining soll Jede und Jeder an seine persönliche Leistungsfähigkeit kommen, ohne dabei auf die restliche Gruppe angewiesen zu sein. Daher werden hier hauptsächlich verschiedene HIT-Zirkel oder Hindernisläufe aufgebaut. Abwechslung versprechen Antara-Einheiten oder auch spezielle Kursstunden anderer Fitnessbereiche. Teilnehmen kann Jede und Jeder, der seine Fitness verbessern oder seinen eigenen Grenzbereich kennenlernen will; Muskelkater nicht ausgeschlossen.



Beratung | Planung | Ausführung



# Mit uns bleibt Ihr Zuhause in Schuss!



Ausgewählte schöne Stoffe, Tapeten, Teppiche sowie Design-Bodenbeläge in tollen Farben und hochwertigen Materialien – das und vieles mehr finden Sie bei uns! Als Fachwerkstatt setzen wir all dies effektiv in Szene und geben Ihrem Zuhause eine individuelle und wohnliche Atmosphäre.

**Lassen Sie Ihrer Phantasie freien Lauf.**

hartmann  
malerei und innenausstattung



bahnhofstraße 37 | 73271 holzmaden  
telefon 070 23.90 96 90 | fax 070 23.90 96 96  
info@hartmann-th.de | www.hartmann-th.de

### Skigymnastik (20:00-21:00 Uhr, Gymnastikraum)

Seit 1971 finden Ski- und Sportbegeisterte in der Skigymnastik die ideale Fitnessvorbereitung für Sommer und Winter. Das ganze Jahr über bieten wir ein abwechslungsreiches und ausgewogenes Fitnessprogramm für Männer und Frauen jeglichen Alters an. Unsere drei ausgebildeten STB-Übungsleiterinnen, Alexandra Binder, Monika Gonser-Härtl und Carmen Lutz, vermitteln eine abwechslungsreiche Mischung aus Bewegung, Spiel, funktioneller Gymnastik und Entspannung mit und ohne Handgeräte. Durch regelmäßige Fortbildungen gewährleisten sie Übungsstunden stets nach neusten sportphysiologischen Erkenntnissen. Im Anschluss an die Übungsstunde besteht die Möglichkeit, Volleyball mit oder gegen die Teilnehmer von Athletik zu spielen. Die Übungsstunden finden hauptsächlich in der Ohmdener Gemeindehalle statt; während der Sommermonate auch im Freien. Abgerundet wird das Angebot mit ein bis zwei Ausflügen sodass auch der gesellige Teil nicht zu kurz kommt.



LANDMETZGEREI

**Fauser & Götz**

*... so gut wie eh und je!*



**Qualität die man schmeckt!**

**„... so gut wie eh und je!“ denn wir verbinden  
seit vielen Generationen handwerkliche Qualität  
mit heimischen Produkten und Rohstoffen!**

- **Hochwertige Fleischwaren aus  
eigener Schlachtung von Tieren aus der Region**
- **Über 100 Sorten feinste Wurst und Schinken**
- **Wechselnder Mittagstisch, Catering,  
warme Theke u. v. m.**
- **Mehr unter [www.metzgerei-fauser-goelz.de](http://www.metzgerei-fauser-goelz.de)**

**Fauser & Götz · 73119 Zell u. A. · Raubisstraße 2 · [www.metzgerei-fauser-goelz.de](http://www.metzgerei-fauser-goelz.de)  
Tel. 07164 5310 · Fax 07164 2164 · [info@metzgerei-fauser-goelz.de](mailto:info@metzgerei-fauser-goelz.de)**

**Hattenhofen  
Hauptstraße 30  
Tel./Fax 07164 3156**

**Schlierbach  
Gaiserstraße 2  
Tel./Fax 07021 46780**

**GP-Faurndau  
Im Freihof 2  
Tel./Fax 07161 21190**

**Weilheim/Teck  
Marktplatz 7  
Tel./Fax 07023 749656**





Unser Wintersportteam besteht aus ca. 25 Schneesportlehrern zwischen 15 und 65 Jahren, die auf Ski und/oder Snowboard unterwegs sind. Jährlich findet im November unser Skiopening statt, bei dem wir uns für die anstehenden Kurse koordinieren und gemeinsam an unserem Eigenkönnen arbeiten. Parallel dazu nehmen immer wieder Schneesportlehrer an Ausbildungen des schwäbischen Skiverbandes teil, um sich weiter zu qualifizieren. Damit sichern wir langfristig ein hohes fahrerisches und pädagogisches Niveau unserer Schneesportlehrer und können so Lernerfolge garantieren.



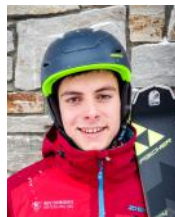
**Andreas Leinenbach**  
Abteilungsleiter  
Ski-/Snowboardlehrer



**Ramona Attinger**  
Finanzen  
Ski-/Snowboardlehrerin



**Silja Dolde**  
Ski-/Snowboardkurse  
Ski-/Snowboardlehrerin



**Sven Binder**  
Sommerveranstaltungen  
Skilehrer



**Lorena Bressmer**  
Geschäftsstelle  
Skilehrerin



**Veronika Pfnür**  
Geschäftsstelle  
Skilehrerin





Xenia Dolde  
Hüttengaudi  
Ski-/Snowboardlehrerin



Andreas Rückschloß  
Familienskiausfahrt  
Skilehrer



Klaus Dolde  
Erwachsenenskikurse  
Skilehrer



Dieter Bachofer  
Erwachsenenskikurse  
Skilehrer



Sven Nagelsdiek  
Après-Ski-Party  
Skilehrer



Steffen Rückschloß  
Sommerbiathlon  
Snowboardlehrer



Lukas Heiland  
Webmaster  
Skilehrer



Nicole Heiland  
Sportabzeichen  
Skilehrerin



Pascal Binder  
Materialwart  
Skilehrer

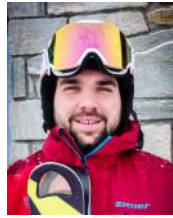


Andreas Blessing  
Wanderwochenende  
Snowboardlehrer





Chiara Heiland  
Sommerbiathlon  
Skilehrerin



Marc Gößling  
Amtsblatt  
Skilehrer



Max Ramin  
Snowboardlehrer



Patrick Schütz  
Snowboardlehrer



Franziska Riether  
Skilehrerin



Michael Bezler  
Skilehrer



Marc-Ulf Walz  
Skilehrer

**Du hast Lust, anderen deine Leidenschaft für den Schneesport weiterzugeben? Du möchtest dich weiter verbessern? Du willst eine Ausbildung beim Verband absolvieren?**  
Wir freuen uns jederzeit über neue Gesichter in unserem Team. Zunächst wirst Du als Helfer einen Einblick in unsere Arbeit bekommen und anschließend selbst Gruppen übernehmen. Parallel dazu würden wir uns freuen, wenn Du beim Verband eine Ausbildung zum Ski- bzw. Snowboardlehrer absolvierst. Weitere Informationen erhältst Du von unserer Geschäftsstelle. Wenn du zwischen 12 und 15 Jahren bist, gibt es zusätzlich die Skilehrerfördergruppe, nähere Informationen auf Seite 21.



# Andreas Martin

Versicherungsfachwirt (IHK)

## Versicherungen, Vorsorge & mehr ...



Die Erste Adresse für private und gewerbliche Absicherung!

[post@andreas-matin.de](mailto:post@andreas-matin.de) • [www.andreas-matin.de](http://www.andreas-matin.de)

rednig.com

# RED NIG®

Red  
Berry  
Gin

BY MARTIN LUTZ



Die neu gegründete Fördergruppe stellt unseren jungen Skilehrernachwuchs dar. Im vergangenen Jahr durften sie bereits während unserer Skikurse in Nesselwang die aktiven Schneesportlehrer unterstützen. Egal ob hinten als "Aufstiegshelfer" oder vorne mit einer eigenen Übung, sie haben ihre Aufgabe mit Barvur gelöst. Parallel dazu gab es natürlich auch ein professionelles Training durch unsere Schneesportlehrer, um auch das Eigenkönnen unseres Nachwuchses entsprechen zu steigern.

Du hast Lust, auch dabei zu sein? Dann melde dich einfach bei unserer Geschäftsstelle.



# BEZLER GMBH

## KFZ-MEISTERBETRIEB

- Reparatur
- Wartung
- Karosseriearbeiten
- Auto-Elektrik
- Abgasuntersuchungen
- TÜV-Abnahmen
- Motorfahrzeuge
- Klimatechnik

Fabrikstraße 13  
73275 Ohmden  
Telefon 0 70 23/ 90 83 90  
Telefax 0 70 23/ 90 83 91



ZUVERLÄSSIGE TORAUTOMATION  
UND KOMFORTABLE FUNKTECHNIK.  
QUALITÄT AUS KIRCHHEIM.

**SOMMER**  
[www.sommer.eu](http://www.sommer.eu)

Wir wollen Euch auf den nächsten Seiten über unsere Kurse und Veranstaltungen informieren. Zu jeder Veranstaltung gibt es eine Infobox, in der die wichtigsten Daten zusammengefasst dargestellt sind (Erklärung s.u.)

In diesem Jahr bieten wir neben unseren dreitägigen Kursen im Allgäu auch zwei Termine für einen Ski bzw. Snowboardkurs in Westerheim an. Parallel zum Kurs im Allgäu findet zudem ein Kurs für Erwachsene statt. Auf Wunsch bieten wir auch Erwachsenenurse auf der Alb an. Bitte nehmt dafür Kontakt mit unserer Geschäftsstelle auf.

Die Anmeldungen für all unsere Veranstaltungen laufen über unser Online-Anmeldeformular, nähere Informationen dazu auf Seite 33.



[www.zek.de](http://www.zek.de)

Computer

Netzwerk

Telekommunikation

Internet

Hardware

Software

IP Telefonie

VoIP

**zek**  
ZEK Systemhaus

Schulstraße 2  
73275 Ohmden  
Fon 07023 / 7 44 97-0  
Fax 07023 / 7 44 97-55  
[www.zek.de](http://www.zek.de)



Damit wir Dir bzw. deinen Kindern den optimalen Kurs anbieten können, sollten wir dein Fahrkönnen einschätzen können. Dazu gibt es vier Kursfarben, die jeweils durch verschiedene Fähig- und Fertigkeiten differenziert sind. Bitte wähle deine Kursstufe aus und gib diese bei deiner Anmeldung an. Für Rückfragen steht Dir unsere Geschäftsstelle jederzeit gerne zur Verfügung.

Im grünen Kursbereich sind unsere Anfänger eingeteilt. Sie haben bisher noch keine oder sehr wenige Erfahrungen auf Ski gesammelt. Kinder, die bereits schon einen Skikurs hatten, aber noch nicht selbstständig Bremsen und/oder Kurven fahren können, sind hier richtig. Beginnend mit kleinen Spielen sowie verschiedenen Aufstiegsformen werden Flitzen, Schneebreme und Kurven spielerisch erlernt. Am Ende des Kurses erfolgen erste Liftversuche am Schlepplift.

Grundvoraussetzung für die blaue Gruppe sind das sichere Bremsen und Anhalten auf blauen Pisten und erste Erfahrungen mit Pflugkurven. Lifterfahrung ist wünschenswert, aber nicht zwingend vorausgesetzt. Daran anknüpfend wollen wir die Kurven stabilisieren und dann das alpine Fahrverhalten zwischen den Kurven aufbauen. Ziel ist das sichere Pflugsteuern (zwischen den Kurven parallel, (leichter) Pflug in den Kurven auf blauen und leichten roten Pisten.

Auf Grundlage des sicheren Pflugsteuerns auf blauen Pisten ist das parallele Skisteuern in langen Radien das oberste Ziel in unseren roten Kursen. Wir arbeiten hierbei mit verschiedenen Wegen und Übungen, um das parallele Kurvensteuern zu erlernen und zu stabilisieren. Damit sollen dann blaue und rote Pisten sicher und zügig bewältigt werden. Erste Erfahrungen im Freestyle-Bereich (z.B. Switch-fahren) runden den roten Kursbereich ab.

Sportlich-dynamisches Skifahren ist das Ziel im schwarzen Kursbereich. Aus den langen, parallel-gesteuerten Radien werden die kurzen Radien und das geschnittene Kurvenfahren aufgebaut. Schlagworte sind auch hier ein sportliches alpines Fahrverhalten und beispielsweise in kurzen Radien ein dynamischer Kantendruck. Je nach Gebiet und Bedingungen kommen Fahrten auf Buckelpisten, im Park oder im Tiefschnee dazu.



Traditionell hat die Skiabteilung in den vergangenen Jahren spontan Ski- und Snowboardkurse in Westerheim angeboten. Dort herrschen insbesondere für Anfänger und leicht Fortgeschrittene durch Gegenhang und kurze Abfahrten perfekte Übungsbedingungen. Außerdem verwenden wir eine Vielzahl unserer eigenen methodischen Hilfsmittel, um einen bestmöglichen Lernerfolg zu garantieren. Für die Verpflegung ist durch die Liftcrew mit einem Grillstand sowie einer kleinen Gaststätte gesorgt. Da die Durchführung spontan nur schwer zu realisieren ist, findet Ihr unten zwei Termine, wovon an einem bei entsprechender Schneelage ein Kurs in Westerheim stattfindet. Die finale Information, ob und welcher der beiden Kurse durchgeführt wird, erfolgt ein bis zwei Tage vor dem jeweiligen Wochenende. Daher erfolgt die Bezahlung direkt vor Ort.

INFOBOX



W1: 11.+12.1.2020  
W2: 25.+26.1.2020



Westerheim



Kinder,  
Ski+Snowboard



Kursgebühren



Mitglied: 40 €  
Nichtmitglied: 60 €



Für Fortgeschrittene  
zusätzlich Liftkosten



Lift Westerheim,  
09:00 Uhr



Silja Dolde



Da wir in den letzten Jahren wegen der Schneelage oder terminlichen Kollisionen häufig Probleme hatten, unsere Ski- und Snowboardkurse frühzeitig durchzuführen, werden wir diese zentral und an festgelegten Terminen in Nesselwang durchführen. Dort können wir mit sicheren Schneesverhältnissen rechnen und Pisten für jede Könnensstufe nutzen. Für Anfänger stehen im Tal flache Hänge bereit, während es für fortgeschrittene Sportler rote und schwarze Pisten sowie Skirouten gibt. Ein kleiner Funpark rundet das Angebot ab. An diesen drei Tagen bieten wir für Kinder sowohl Ski- als auch Snowboardkurse an. Die Eltern haben die Möglichkeit, bei einem Erwachsenenskikurs ihr Wissen aufzufrischen oder neue Techniken zu lernen, Stichpunkt Schönskilaufl.

Die Anreise erfolgt täglich im bequemen Reisebus, so dass die Fahrt zur Regeneration und Erholung genutzt werden kann. In der Mittagspause dient der Bus als Ruhe- und Aufenthaltsraum, um das mitgebrachte Vesper verspeisen zu können.

**ACHTUNG:** Kinder unter 9 Jahren können nur mit einer Begleitperson teilnehmen. Kinder, die alleine teilnehmen, benötigen für die Mittagspause und Heimreise ein Vesper sowie etwas zu trinken.

**INFOBOX**

	1.+2.2. und 8.2.2020		Nesselwang
	Kinder und Erwachsene, Ski/Board		An-/Abreise im Bus, Kurs, Betreuung
	Mitglied: 90 € Nichtmitglied: 105 €		Für Fortgeschrittene zusätzlich Liftkosten (Kind 21 €, Erwachsene 31 €)
	Rathaus Ohmden, 6: 00 Uhr		Silja Dolde



FRISUREN VON  
**Bubikopf**  
DAMEN- UND HERRENFRISEUR

Inhaber: Edgar Maier

Schulstraße 50/1 | 73275 Ohmden | Telefon: 07023 - 71636 | [www.bubikopf-ohmden.de](http://www.bubikopf-ohmden.de)

Restaurant archie  
Kaiserstraße 7  
72764 Reutlingen  
Telefon 07121/7484943

little archie  
Heinrich-Otto-Str. 1  
Otto Areal  
73262 Reichenbach  
Telefon 07153/924301

archie auf der Insel  
Auf der Insel 1  
72622 Nürtingen/Zizishausen  
Telefon 07022/9794422

**AMERICAN RESTAURANT**



**Wir freuen uns  
auf Euch!**

archie  
Bahnhofstraße 39  
73271 Holzmaden  
Telefon 07023/8800

Öffnungszeiten: Mo-Fr 17.00 - 1.00 Uhr  
Sa/So/Feiertag 11.30 - 1.00 Uhr

Unsere traditionelle Skiausfahrt führt uns in dieser Saison wieder an den Sonnenkopf im österreichischen Vorarlberg. Nach einer ca. dreistündigen Busfahrt werden wir an der Talsation der Sonnenkopf-Kabinenbahn stehen und dort einen tollen Skitag verbringen. Für Nicht-Skifahrer gibt es neben Loipen auch gekennzeichnete Winterwanderwege. In der Mittagspause ist der Bus geöffnet, alternativ kann auch in den Restaurants auf der Piste gegessen werden.

Am Nachmittag wartet dann das traditionelle Busvesper mit frischem Brot, guter Wurst und einem (oder mehreren) Glaserl Schnaps auf die Teilnehmer. Dabei wird der Tag intensiv besprochen und gemeinsam geht es wieder auf den Heimweg.

Bitte beachtet, dass das Mitbringen von Getränkekisten nicht gestattet ist.

INFOBOX



14.03.2020

Sonnenkopf in  
VorarlbergFamilien, Kinder  
nur in BegleitungAn-/Abreise, Lift-  
pass, OrganisationBus: 25 €; Lift Ki.: 23 €  
Erw.: 39 € Sen.: 25 €Für Familien (Kinder unter 18)  
entstehen maximal 70 €  
BuskostenRathaus Ohmden,  
6:00 UhrAndreas  
Rückschloß

# ERNST & KUCH KG

Inhaber Timo Kuch



## EKU-Druck

*Druckerei und Verlag  
für Printmedien*

Kleinbettlinger Straße 12  
72658 Bempflingen

Telefon 0 71 23 / 3 41 30  
Telefax 0 71 23 / 3 50 28  
E-Mail [info@eku-druck.de](mailto:info@eku-druck.de)  
Internet [www.eku-druck.de](http://www.eku-druck.de)

*24-Std.-SB-Tankstelle für Premium-Diesel und AdBlue*



Ihr Energielieferant

➔ Heizöl ➔ Diesel ➔ Kohlen  
➔ Strom ➔ Erdgas ➔ Pellets



**Vester GmbH • Am Haslenbach 11 • 73278 Schlierbach**

Tel. 07021 / 97 59 7 / Fax 07021 / 97 59 25

Seid dabei, wenn es wieder heißt: "Skivergnügen & Hüttengaudi" mit dem TSV Ohmden auf der Selbstversorgerhütte des AMC Bissingen bei Obermaiselstein. Teilnehmen können alle Jugendlichen ab der 5. Klasse (ab 9 Jahren). Bereits zum fünften Mal fahren wir wieder ins Allgäu für ein cooles und spaßiges Wochenende. Sicheres Befahren von blauen Pisten mit Ski oder Board ist Voraussetzung für die Teilnahme.

Für € 140 bekommt ihr von uns ein „All-Inclusive-Spaß-Wochenende“ in den wunderschönen Allgäuer Alpen. Unterkunft, Skipass für zwei Tage, Fahrt, Halbpension und jede Menge hilfreiche Tipps auf der Piste sind dabei inbegriffen.

INFOBOX



06.-08.03.2020



Obermaiselstein



Kinder

An-/Abreise, Skipass,  
Frühstück+AbendessenMitglied: 140 €  
Nichtmitglieder 150 €ggf. ein kleines  
TaschengeldRathaus Ohmden,  
14:30 UhrXenia Dolde  
Ramona Attinger

TYPISCH VOLVO. TYPISCH ANDERS.



### DER VOLVO XC40.

Unser Premium Kompakt-SUV begeistert durch markantes skandinavisches Design mit urbanem Charakter. Ob mit klassischem Verbrennungsmotor oder mit Plug-in Hybridantrieb – seine innovativen Assistenzsysteme und intuitiven Technologien machen Ihr Leben sicherer und angenehmer.

#### Serienmäßig mit:

18"-LEICHTMETALLRÄDER | AUDIOSYSTEM HIGH PERFORMANCE SOUND |  
EINPARKHILFE HINTEN

BEI UNS AB

32.950 €<sup>1</sup>

DER VOLVO XC40 JETZT AUCH ALS **PLUG-IN HYBRID** BESTELLBAR.  
VORAB IN AUGMENTED REALITY ENTDECKEN. **XC40-ERLEBEN.DE**

Kraftstoffverbrauch Volvo XC40 Momentum T3, 120 kW (163 PS), Hubraum 1477 cm<sup>3</sup>, in l/100 km: innerorts 7,9, außerorts 5,4, kombiniert 6,3, CO<sub>2</sub>-Emissionen kombiniert 144 g/km. (gem. vorgeschriebenem Messverfahren), CO<sub>2</sub>-Effizienzklasse: C.

Kraftstoffverbrauch Volvo XC40 T5 TWIN ENGINE: 1,7 l/100 km, CO<sub>2</sub>-Emissionen: 43 g/km, Stromverbrauch: 15,9 kWh/100 km (im kombinierten Testzyklus).

<sup>1</sup> Barzahlungspreis für den Volvo XC40 Momentum T3 6-Gang Schaltgetriebe, Benzin, Hubraum 1477 cm<sup>3</sup>, 120 kW (163 PS). Abbildung zeigt Beispielfahrzeug der Baureihe, die dargestellten Ausstattungsmerkmale sind nicht Bestandteil des Angebotes.

AUTOHAUS G.  
GROSS GMBH

**73230 KIRCHHEIM / TECK**, HEINKELSTR. 37 TEL: 07021/970850  
EMAIL: KIRCHHEIM@GROSS-AUTO.DE

**73730 ESSLINGEN**, ALLEENSTR. 44 TEL: 0711/3105870  
EMAIL: ESSLINGEN@GROSS-AUTO.DE WWW.GROSS-AUTO.DE



In unserer Geschäftsstelle kümmern sich Lorena Bressmer, Veronika Pfnür und Pascal Binder um eure Anmeldungen und Fragen, aber auch um Lob und Kritik. Sie sind über die E-Mail [ski@tsv-ohmden.de](mailto:ski@tsv-ohmden.de) oder über das TSV-Schneetelefon erreichbar. Wir bitten euch um Verständnis dafür, dass die Geschäftsstelle nur ein- bis zweimal pro Woche besetzt ist und es so zu Verzögerungen bei den Antworten auf eure Anmeldungen oder Fragen kommen kann.



Die Anmeldungen erfolgen über unser Onlineanmeldeformular, das ihr unter [www.tsv-ohmden.de/anmeldung](http://www.tsv-ohmden.de/anmeldung) oder den QR-Code links erreicht. Zusätzlich besteht die Möglichkeit, sich über das Anmeldeformular am Ende des Heftes anzumelden. Zusätzliche Formulare könnt ihr bei der Geschäftsstelle oder im Bergwald bekommen. Neu ist in diesem Jahr, dass wir nur für Mehrtagesveranstaltungen von Kindern ohne Begleitung eine schriftliche Bescheinigung benötigen. Für erwachsene Teilnehmer genügt das Online-Anmeldeformular.



Da wir in den letzten Jahren immer wieder kurzfristige Absagen wegen schlechtem Wetter oder anderen „Gründen“ hatten, ist dieses Jahr die Anmeldung erst nach der entsprechenden Beitragszahlung gültig.

Nähere Informationen, auch zur Rückerstattung bei Sportverletzungen, Verfahren zum Nachrücken etc. findet ihr in unseren Teilnahmebedingungen. Wir bitten hier um Dein Verständnis.

### Informationen zur Geschäftsstelle

Ansprechpartner: Lorena Breßmer, Veronika Pfnür, Pascal Binder  
 E-Mail: [ski@tsv-ohmden.de](mailto:ski@tsv-ohmden.de)  
 Anmeldung: [www.edoobox.com/de/tsvoski](http://www.edoobox.com/de/tsvoski)

An einem Freitagmittag im März 2019 starteten 16 Kinder und 6 Skilehrer/innen voller Vorfreude auf ein tolles Skiwochenende zur diesjährigen Hüttengaudi. Nach einer regenreichen Anfahrt mit zahlreichen Staus kamen wir alle sicher in der Hütte des AMC Bissingen in Obermaiselstein an. Bei strahlendem Sonnenschein starteten wir am Samstag in unseren ersten Skitag am Fellhorn. Bei frühlingshaften Temperaturen und sulzigem Schnee war der Sonnenbrand inklusive. Der Samstagabend wurde mit einem bunten Gruppenabend abgerundet, wobei Teamgeist, Allgemeinwissen und Geschicklichkeit auf die Probe gestellt wurden. Anschließend verwöhnte das Küchenteam die Kids mit selbstgemachten Hamburgern. Auch der zweite Skitag war ein voller Erfolg und das gute Wetter machte es uns umso schwerer die Heimfahrt anzutreten. Die Heimreise verlief ohne Stau und mit viel Gesang in den Autos, sodass alle gut gelaunt am Sonntagabend wieder in Ohmden ankamen.

Vielen Dank an alle Schneesportlehrer für ihren Einsatz beim Einkaufen, Kochen, Putzen, Skistiefel anziehen etc. Danke auch an die zahlreichen Kinderhände, die beim Küchendienst geholfen haben! Ein besonderer Dank geht an Robert Pfnür, der uns wieder zwei Kleinbusse zur Verfügung gestellt hat!

Wir, die Schneesportlehrer, hatten eine tolle Zeit und freuen uns auf die Hüttengaudi 2020!



An zwei Wochenenden im Januar und Februar 2019 führte die Skiabteilung ihre Skikurse erstmalig in Skigebieten im Allgäu durch. Die Rückmeldungen der Teilnehmer und Eltern waren durchweg positiv, aber der Reihe nach. Samstagmorgen um 06:00 Uhr trafen sich die jungen und älteren Kursteilnehmer am Ohmdener Rathaus, um gemeinsam die Anreise mit dem Reisebus anzutreten. Während der Anreise erfolgte dann wegen der Wetterlage der Beschluss, den Skikurs in Jungholz durchzuführen. Diese Entscheidung war im Nachhinein ein Glücksgriff; viele verschiedene Pisten für die Fortgeschrittenen, ein Busparkplatz direkt am Lift und zwei Anfängerbereiche mit Förderbändern, was unseren Anfängern ein einfacheres und schnelleres Lernen ermöglichte. Nach über 4,5 h Skikurs und einer Stunde Mittagspause hieß es dann, die Rückreise anzutreten. So waren wir bereits um kurz nach fünf in Ohmden und konnten den Abend in aller Ruhe ausklingen lassen. Die anderen Kurstage gestalteten sich ähnlich: eine entspannte Anreise, lehrreiche Kursstunden und eine ruhige, zügige Rückreise. Die Fortschritte aller Schülerinnen und Schüler waren überwältigend, speziell im Anfängerbereich waren die Unterschiede zu den früheren Albskikursen sehr deutlich zu sehen. Die einzelnen Skikurstage waren ein voller Erfolg und wir hoffen auf eine Fortsetzung im kommenden Jahr.



Unsere alljährliche Skiausfahrt an den Sonnenkopf war wieder einmal ein voller Erfolg! Nach einer fast komplikationsfreien Hinfahrt (von etwas Stau abgesehen) wurden wir mit perfekten Bedingungen verwöhnt: Sonnenschein, Temperaturen um den Gefrierpunkt und ein nicht allzu volles Skigebiet sorgten für einen tollen Skitag. Nach dem - wie immer überragenden - Busvesper und einer erneut komplikationsfreien (und für manche feucht-fröhlichen) Heimfahrt kamen alle heil und voller schöner Erinnerungen in Ohmden an.

An dieser Stelle gehen Grüße raus an unseren Busfahrer Uwe vom Busunternehmen Keppler, der uns sicher über die Straßen geführt hat!

Wir freuen uns schon auf die nächste Skiausfahrt mit Euch!



Am ersten Juliwochenende machten sich 30 wanderlustige TSV Ohmdener auf ins Allgäu zum Familien-Wanderwochenende der Skiabteilung. Ziel das Haldensee Haus im Tannheimer Tal. Am Freitag startete das Hüttenwochenende mit einem zünftigen Vesper und im Anschluss begann eine gemeinsame Spielerunde, bei der Groß und Klein, Alt und Jung voll auf ihre Kosten kamen und kaum ein Auge trocken blieb... die Werwölfe hatten keine Chance gegen die cleveren Dorfbewohner...

Am Samstag zum Frühstück empfing uns das Wetter noch regnerisch, aber pünktlich zum Start der Tour blieb der Himmel trocken und der Aufstieg zum Gimpelhaus wurde in Angriff genommen. Tolle Ausblicke sowie die Blicke neugieriger Gämsen verfolgten uns. Am Gimpelhaus angekommen, lachte die Sonne und die Gipfelstürmer wurden für die Strapazen belohnt. Nach einer leckeren Stärkung ging der Abstieg wie von allein. Ein paar hartgesottene Wanderer ließen sich ein Bad im Haldensee nicht nehmen. Abends saßen alle glücklich und zufrieden zusammen und ließen den Tag Revue passieren. Die obligatorische Spielerunde durfte natürlich auch dieses Mal nicht fehlen. Am Sonntag lachte die Sonne und die Wanderung zur Krinnenalpe und weiter zur Edenalpe stand auf dem Programm. Nach leckerer Einkehr ging es hinab ins Tal und vorbei am Haldensee zurück zum Haldensee Haus. Groß und Klein waren sich einig, ein tolles Wanderwochenende in netter Runde ging zu Ende und im nächsten Jahr sind alle wieder mit dabei - ein herzliches Dankeschön an Andi und Sven fürs Organisieren!





Naturheilkunde  
für Tiere

mobile Tierheilpraxis  
in Kirchheim/Teck & Umgebung



# Herbst / Winter.

Helfen Sie Ihrem Tier durch die kalte  
und feuchte Jahreszeit.

- Hunde-Physio-Therapie ■ Arthrosebehandlung
- NEU: Schallwellentherapie in der Physiotherapie
- Bioresonanz ■ Klass. Homöopathie ■ Bachblüten
- Akupunktur ■ Phytotherapie ■ Laboruntersuchungen
- Ernährungs- und Haltungsberatung bei Krankheiten

Tierheilpraktikerin / Hunde-Physio-Praxis Andrea Gabel

- Im Oberhof 25 ■ 73230 Kirchheim/T.-Jesingen
- Tel.: 0 70 21/9 32 01 63 ■ Handy 01 71/530 18 58
- Termine nach Absprache vor Ort oder bei Ihnen Zuhause
- [www.tierheilpraxis-gabel.de](http://www.tierheilpraxis-gabel.de) ■ [tierheilpraxis-gabel@gmx.de](mailto:tierheilpraxis-gabel@gmx.de)



Hallo,

mein Name ist Pauli, der Panda und ich bin der beste Freund all unserer Ski- und Snowboardlehrer. Wisst Ihr auch warum? Na?

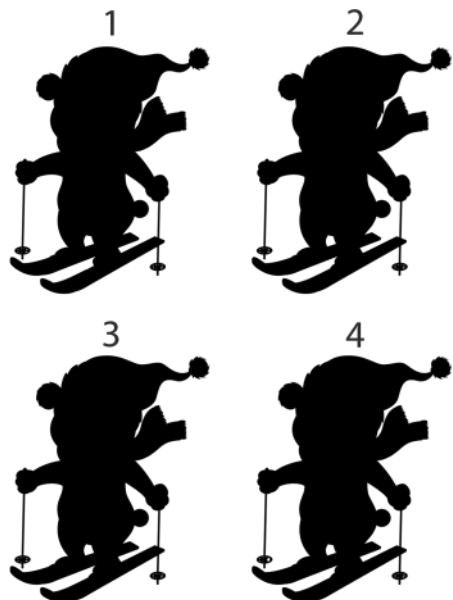
Richtig, ich habe immer leckere Zaubergummibärchen dabei, die nicht nur warm geben, sondern auch wieder viel Kraft und Energie für die anstehenden Abfahrten. Ich liebe den Schnee und verbringe jede freie Minute auf der Piste!

Ihr wollt mich einmal persönlich kennen lernen und mit mir eine Runde auf der Piste drehen oder ein paar Gummibärchen probieren? Dann kommt einfach zu einer unserer Veranstaltungen; ich habe garantiert was für Euch dabei :)

Unten seht ihr ein richtig tolles Bild, aber in einem der kleinen schwarzen Bilder hat sich ein Fehler eingeschlichen. Findest du ihn?

Viele Grüße und bis bald im Schnee

Euer Pauli



Vor deiner Anmeldung bitten wir Dich, unsere Teilnahmebedingungen zu lesen und zur Kenntnis zu nehmen. Gerne stehen wir Dir für Fragen zur Verfügung.

### **1. Anmeldungen**

Die Anmeldungen erfolgen ausschließlich online oder schriftlich per E-Mail an unsere Geschäftsstelle. Andere Formen der Anmeldungen können aus organisatorischen Gründen nicht berücksichtigt werden. Gültig wird die Anmeldung erst nach einer Bestätigung durch den TSV Ohmden und die ausgeschriebene Anzahlung auf das Konto der Skiabteilung. Der zeitliche Eingang der Anzahlung entscheidet über die Vergabe der Teilnahmeplätze; bei einer Überzahl an Anmeldungen wird eine Warteliste gebildet und Nachrücker schnellstmöglich informiert. Der TSV Ohmden behält sich vor, eine Anmeldung wegen vorheriger Unstimmigkeiten oder bei Gefahr einer Rufschädigung für den Verein durch den Teilnehmer zurückzuweisen.

### **2. Bezahlung**

Wie unter 1. definiert, muss für eine Anmeldebestätigung eine Anzahlung geleistet werden. Diese orientiert sich an den Gesamtkosten der Veranstaltung und einer möglicherweise vorhandenen Vereinsmitgliedschaft. Der Betrag der Anzahlung wird per E-Mail mitgeteilt. Die Restzahlung erfolgt entweder zu einem späteren Zeitpunkt per Überweisung oder am (ersten) Tag der Veranstaltung.

### **3. Stornierung**

Sollte ein Kursteilnehmer seine Buchung stornieren, gelten folgende Regelungen:

- Bis 21 Tage vor Veranstaltungsbeginn werden sämtliche Beiträge erstattet
- Bis 14 Tage vor Veranstaltungsbeginn werden die Kosten für An- und Abreise sowie ggf. für die Unterkunft berechnet, jedoch mindestens € 20.
- Ab 13 Tage vor der Veranstaltung werden sämtliche Kurs- und Teilnahmegebühren berechnet.

Von dieser Regelung ausgenommen sind die Kurse in Westerheim. Diese können wegen der Schneesituation nur kurzfristig stattfinden, so dass keine Rückersattung der Anzahlungen möglich ist. Der Teilnehmer kann jederzeit einen Ersatzteilnehmer benennen, ohne dass weitere Kosten entstehen.

### **4. Veranstaltungsinformationen**

Der TSV Ohmden behält sich vor, aus Gründen höherer Gewalt oder etwaiger Sicherheitsbedenken seitens der Kursleitung (z.B. Lawinengefahr, kritische Straßenverhältnisse o.ä), das Veranstaltungsprogramm, insbesondere das geplante Reiseziel/Skigebiet spontan zu ändern. Die Teilnahme erfolgt auf eigene Gefahr.





## 5. Sport- und Sicherheitsausrüstung

Jeder Kursteilnehmer ist für seine persönliche Sport- und Sicherheitsausrüstung selbst verantwortlich. Dabei setzen wir voraus, dass diese funktionsfähig ist und den aktuellen Sicherheitsanforderungen entspricht. Insbesondere weisen wir daraufhin, dass die Sicherheitsbindung auf den Ski auf den Fahrer und seine persönlichen Werte eingestellt sein muss. Unseren Schneesportlehrern ist es aus versicherungsrechtlichen Gründen verboten, an Skibindungen Veränderungen vorzunehmen. Wir empfehlen, die Sportausrüstung jährlich durch unseren Partner Sport Holl überprüfen und ggf. einstellen zu lassen. Wir weisen ausdrücklich darauf hin, dass das Verlassen von Pisten bei geführten Veranstaltungen nur nach ausdrücklicher Erlaubnis des Schneesportlehrers zulässig ist. Bei Veranstaltungen ohne Führung handelt jede und jeder selbstverantwortlich. Für Teilnehmer unter 18 Jahren, die ohne einen Erziehungsberechtigten an einer unserer Veranstaltungen teilnehmen, besteht ohne Ausnahme Helmpflicht. Wir empfehlen zudem das Tragen weiterer Sicherheitsausrüstung (z.B. Rückenprotektor). Die Teilnahme von Personen unter 18 Jahren ist nur mit Einwilligung der Erziehungsberechtigten möglich.

## 6. Bild- und Tonaufnahmen

Während unserer Veranstaltungen werden Bild- und Tonaufnahmen für eigene Werbezwecke erstellt. Diese werden auf der Homepage des TSV Ohmden, in amtlichen Organen und ggf. auf Facebook verwendet. Zusätzlich werden Bilder im Saisonheft des TSV Ohmden veröffentlicht. Sollten Teilnehmer einer Veröffentlichung widersprechen, muss dies bei der Anmeldung angegeben werden. Die genauen Informationen zur Veröffentlichung von Bild- und Tonmaterial findest du auf der Homepage unter [www.tsv-ohmden.de/downloads/ski/foto.pdf](http://www.tsv-ohmden.de/downloads/ski/foto.pdf).





Luca Schwarzbauer  
Mountainbike  
Nationalkader

Offizieller  
Ausrüster



OLYMPIA  
STÜTZPUNKT  
STUTT GART

BIO  
macht  
SIEGER!



SCHOLDERBECK

bio. regional. lecker!

Bioland

Luca legt Wert auf gesunde Ernährung -  
ein Fan der Bäckerei Scholderbeck!

## PERFEKT IN FORM

Ihr Partner für die Entwicklung und Herstellung hochwertiger  
Kunststoffteile und Baugruppen.



Kammerer GmbH & Co. KG  
Kunststofftechnik · Formenbau

Zeller Straße 1, 73271 Holzmaden, Tel.: 07023 900760  
info@kammerer-online.de, www.kammerer-online.de



Unser Saisonheft ist finanziert durch unsere Werbepartner, denen wir an dieser Stelle herzlich danken wollen. Wir bitten Euch, unsere Werbepartner bei eurem nächsten Einkauf besonders zu berücksichtigen.

Herausgeber: TSV Ohmden, Abteilung Ski

Rechtliche Vertretung: Andreas Leinenbach, Abteilungsleiter Ski

Auflage: 3000 Stück

Erscheinungsjahr: 2019

Titelbild: Rider: Sven Binder, Foto: Steffen Rückschloss

Weiterverwendung, Rechte: Sämtliche Inhalte und Bilder, auch Teile davon, dürfen ohne Genehmigung nicht kopiert oder in anderer Weise verwendet oder vervielfältigt werden. Änderungen und Irrtümer vorbehalten.



[www.ksk-es-erleben.de](http://www.ksk-es-erleben.de) • 0711 398-5000

## Sport ist einfach.

Wenn die Kreissparkasse durch Sponsoring und Patenschaften Sportvereine, Freizeit- und Spitzensportler unterstützt. Die Sportförderung. Gut für mehr Bewegung. Gut für den Landkreis.



 Kreissparkasse  
Esslingen-Nürtingen



**TSV OHMDEN**  
ABTEILUNG SKI

**LEKI**

GET CLOSER  
to racing.



**GLOVE**  
WORLD CUP RACE TI S  
SPEED SYSTEM

DOMINIK PARIS [ITA]

PETER FILL [ITA]

[www.leki.com](http://www.leki.com)